



Årsberetning om intern overvågning 2020

for

Dinel A/S

CVR-nr. 25 70 69 00



Indholdsfortegnelse

0.	Gennemførelse og kontrol af IO-program.....	2
0.1.	Indledning og koncernstruktur	2
0.2.	Ansvarlig for IO.....	3
0.3.	Antal ansatte i Dinel.....	3
0.4.	Information om IO	3
0.5.	Tilbage melding fra overvågningsansvarlig.....	4
1.	Adgang til distributionsnettet.....	4
1.1.	Betingelser og vilkår.....	4
1.2.	Kvalitet i levering.....	5
2.	Kundekontakt.....	5
2.1.	Direkte kontakt til kunder og øvrige	5
3.	Habilitetskrav	6
3.1.	Organisationsstruktur	6
4.	Indgåelse af aftaler.....	6
4.1.	Indgåelse af aftaler og transfer pricing.....	6
5.	Regnskabsmæssig adskillelse.....	7
5.1.	Regnskabsmæssig adskillelse	7
6.	Selskabsmæssig udskillelse	7
6.1.	Sideordnet aktivitet	7
7.	Kommunikation med elhandlere.....	7
7.1.	Kommunikation om konkrete aftagenumre	7
8.	Forretningsmæssigt følsomme oplysninger	8
8.1.	Outsourcing af administrative opgaver	8
8.2.	Adgang til og håndtering af følsomme oplysninger.....	8
9.	Forretningsmæssigt fordelagtige oplysninger	8
9.1.	Forretningsmæssigt fordelagtige oplysninger om egne aktiviteter.....	8
10.	Netselskabernes særskilte identitet.....	9
10.1.	Identitetsmæssig adskillelse fra koncernforbundne selskaber.....	9
10.2.	Hjemmeside	9
11.	Netselskabernes særskilte identitet i forbindelse med outsourcing af opgaver	9
11.1.	Outsourcing af opgaver.....	9
12.	Bilag.....	11
12.1.	Koncerndiagram for AURA pr. 31/12 2020	11
12.2.	Bestyrelse og ledende medarbejdere i AURA-koncernen pr. 31/12 2020.....	12

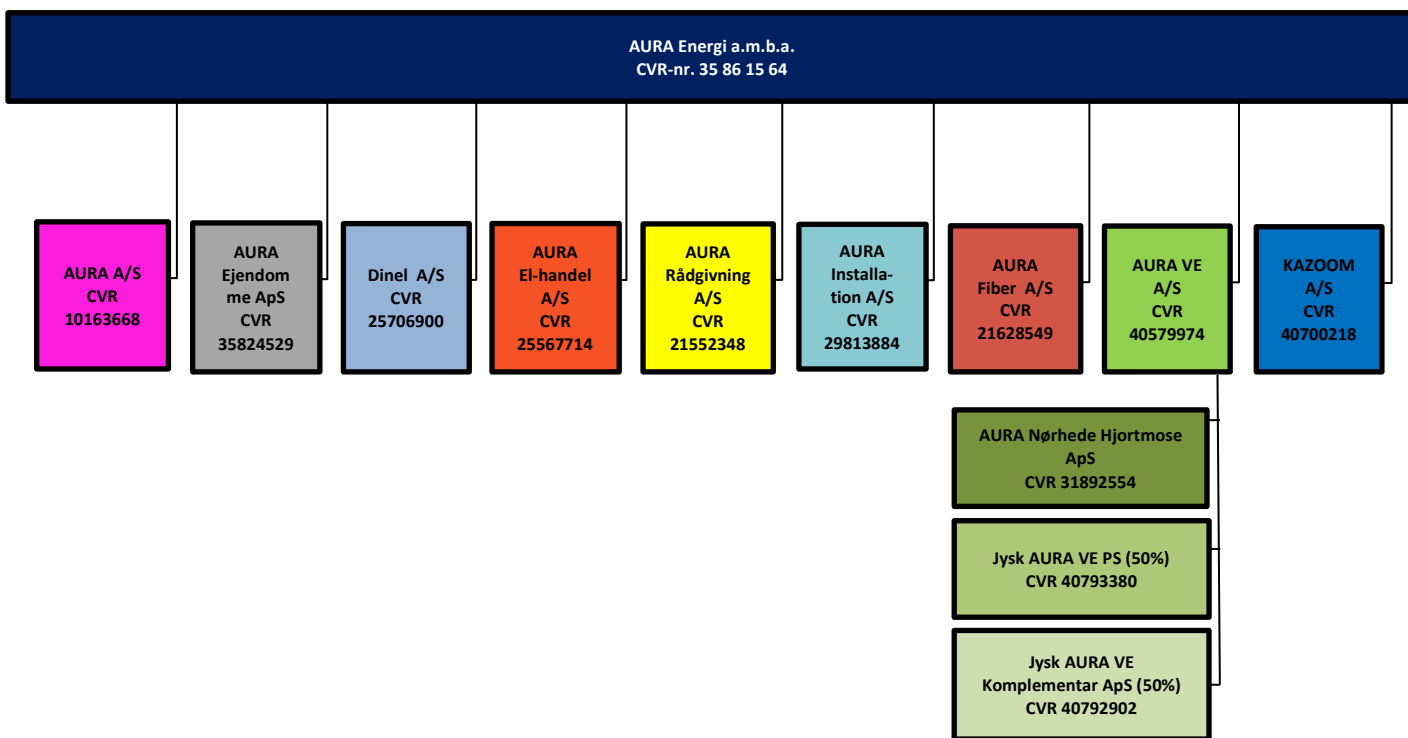
0. Gennemførelse og kontrol af IO-program

0.1. Indledning og koncernstruktur

Dinel A/S (herefter Dinel) har etableret et program til sikring af ikke-diskriminerende adfærd samt intern overvågning heraf på grundlag af § 20a i lov om elforsyning og BEK nr. 933 af 27/06/2018 om program for intern overvågning for net- og transmissionsvirksomheder og Energinet. Ifølge bekendtgørelsen skal udover IO programmet årligt udarbejdes en beretning for at sikre, at programmet overholdes.

Programmet beskriver tiltag, der skal forhindre, at der sker sammenblanding af monopolaktiviteter og konkurrenceudsatte aktiviteter, samt at der ikke diskrimineres i forbindelse med adgang til distributionsnettet.

Herunder er vist koncernstrukturen. Dinel er et 100 % ejet datterselskab af AURA Energi a.m.b.a. Dinel er vertikalt integreret med en række søsterselskaber.



Dinels distributionsnet anvendes både af selskaber, som er en del af AURA Energis koncern og af selskaber, der er i konkurrence med disse. Dinel har bevilling til netvirksomhed i dele af Østjylland.

AURA Energi a.m.b.a. ejer rådgivningsselskabet AURA Rådgivning A/S med en ejerandel på 100 %. Dinel er i henhold til aftalen mellem Energi-, Forsynings- og Klimaministeriet og Dansk Energi som repræsentant for net- og distributionsselskaberne i Danmark pålagt at realisere energispareaktiviteter. Fra 2019 er opgaven omkring planlægning, udførelse og koordinering af disse energispareaktiviteter sendt i udbud. Dinels pålagte mål på ca. 30 GWh deles op i 3 lige store udbud. AURA Rådgivning A/S har i 2020 ikke vundet nogle af disse udbud, og der har derfor ikke været samhandel mellem de to selskaber omkring lovpligtig energispareindsats.

AURA Energi a.m.b.a. ejer elhandelsselskabet AURA Elhandel A/S med en ejerandel på 100 %. Dinel har indgået skriftlig aftale med dette selskab om køb af el til nettab og el til brug på transformerstationer. Det er af Dinel med bistand fra en ekstern rådgiver testet, at købet er

indgået på markedsmæssige vilkår.

Der er ikke sammenfald mellem bestyrelsesmedlemmer, direktører og ledende medarbejdere i Dinel og AURA Elhandel.

AURA Energi a.m.b.a. ejer serviceselskabet AURA A/S med en ejerandel på 100 %. AURA A/S leverer hovedparten af de administrative serviceydelser, som f.eks. husleje, facility-service, HR, regnskab, lagerhåndtering og økonomi til Dinel. Der er indgået skriftlige aftaler om salg af disse ydelser til Dinel på markedsmæssige vilkår.

Dinel ejer selv egne lagre, køretøjer og IT. Undtaget herfra er IT som anvendes af flere selskaber i AURA-koncernen. Dette er ejet af serviceselskabet AURA A/S, og omkostninger hertil fordeles efter nøgler fastsat af IT-afdelingen.

AURA Energi a.m.b.a. ejer holdingselskabet AURA VE A/S med en ejerandel på 100 %. AURA VE A/S ejer produktionsselskabet AURA Nørhede Hjortmose ApS med 100 %. Dinel har ikke indgået aftale med dette selskab. Der er ikke sammenfald mellem direktører og ledende medarbejdere i Dinel og AURA VE A/S.

Alle medarbejdere, som udelukkende udfører arbejde relateret til Dinel, er ansat direkte i Dinel. Direktør i Dinel er Erik Kongsgaard Rasmussen. Erik Kongsgaard Rasmussen er ikke en del af ledelsen i øvrige selskaber i AURA-koncernen.

Dinel har egen bestyrelse. Medlemmerne af bestyrelsen har ikke bestyrelsesposter i det koncernforbundne elhandelsselskab AURA El-handel A/S, AURA VE A/S og AURA Nørhede-Hjortmose ApS.

0.2. Ansvarlig for IO

Som en konsekvens af øget fokus på den overvågningsansvarliges uafhængighed har Dinel valgt at outsource opgaven som overvågningsansvarlig til EY Godkendt Revisionspartnerselskab (EY). EY vil således i samarbejde med Dinels direktør varetage vurdering og konklusion vedrørende selskabets gennemførte IO-program. Internt i Dinel er det økonomifunktionen i samarbejde med Dinels administrerende direktør, der står for arbejdet omkring IO, herunder udarbejdelse af IO-program og årsberetning, opfølgning på nye love og regler, opdatering og opbevaring af medarbejdererklæringer, undervisning af relevante medarbejdere o.l.

Medarbejdere med ansvar for IO deltager aktivt i kurser, seminarer og workshops udbudt af brancheorganisationen Dansk Energi.

Ingen ansatte i Dinel er personligt afhængige af koncernens performance, ligesom ingen i koncernen er afhængige af Dinels performance.

0.3. Antal ansatte i Dinel

Medarbejdere som udelukkende udfører arbejde relateret til den bevillingspligtige aktivitet ansættes direkte i Dinel. I 2020 er der tale om 73 personer. Alle disse har fået undervisning i IO og har skriftligt erklæret, at de har et fyldestgørende kendskab til reglerne.

Der er foretaget en vurdering af hvilke medarbejdere/afdelinger i den øvrige AURA-koncern, der kan falde ind under reglerne om IO. I er der tale om 33 medarbejdere.

Der er i 2020 ansat 6 nye medarbejdere, herunder 4 i Dinel, som har underskrevet erklæring om kendskab til reglerne.

0.4. Information om IO

For at sikre et godt og bredt kendskab til reglerne i IO informeres der ved nyansættelse og løbende efter behov herom.

Det er de enkelte afdelingslederes ansvar at informere om IO ved nyansættelse og sørge for at medarbejdere er ajour med reglerne. Ved større ansættelser og behov i øvrigt afholder økonomiafdelingen kurser.

Økonomiafdelingen formidler nye regler på området til afdelingslederne og relevante medarbejdere.

Alle relevante medarbejdere har underskrevet erklæring om kendskab til og overholdelse af reglerne om IO.

I 2020 har der udover løbende information af nye medarbejdere været undervisning for alle medarbejdere i Dinel, som har følt behov for en opdatering af reglerne på området.

I forbindelse med en omstrukturering i Dinel, har der været grundig undervisning af nye ledere, som har fået tildelt medarbejderansvar, da de er forpligtet til at informere nye medarbejdere om intern overvågning.

0.5. Tilbage melding fra overvågningsansvarlig

EY har haft til opgave at vurdere gennemførelsen af Dinels IO program for 2020 som uafhængig tredjepart samt objektiviteten af årsberetningen.

EY har foretaget ti interviews af tilfældigt udvalgte medarbejdere, hvor arbejdsgange, strategiske beslutninger, kendskab til IO programmet og arbejdsopgaver relateret til - eller med snitflader til - IO programmet er gennemgået med det formål at vurdere, om medarbejderne har et tilstrækkeligt kendskab til IO programmet samt efterlever dette. De ti interviews gav ingen anledning til bemærkninger. Herudover er der foretaget ti stikprøver på medarbejdererklæringer. Her blev der fremvist medarbejdererklæringer for alle udvalgte, og EY har derfor ikke haft noget at bemærke ift. erklæringerne.

EY har ligeledes modtaget relevant dokumentation, som bl.a. understøtter;

- at alle med adgang til data hos Dinel, grundet relevans for deres arbejdsfunktion, har underskrevet erklæring
- at køb af elektricitet hos AURA-koncernen foregår på markedsvilkår
- at data kun bliver videregivet under forudsætning af at der ligger en databehandleraftale
- at der er regnskabsmæssig adskillelse

På baggrund af overstående vurderer EY ud fra møder, interviews og det materiale Dinel har stillet til rådighed, at Dinels årsberetning leverer et retvisende billede af Dinels gennemførelse af IO programmet, som efter EY's vurdering lever op til kravene i BEK nr. 933 af 27/06/2018.

1. Adgang til distributionsnettet

1.1. Betingelser og vilkår

Der har ikke været ændringer til dette punkt i 2020.

Dinels gældende betingelser og vilkår fremgår til enhver tid af selskabets hjemmeside og følger Dansk Energis standarder, som er anmeldt til og godkendt af Forsyningstilsynet. Betingelserne og vilkårene sikrer, at Dinel giver alle el-leverandører og andre aktører netadgang på samme ikke-diskriminerende vilkår.

Ligeledes er anvendte nettariffer, netgebyrer og betingelser for brug af og tilslutning til distributionsnettet offentliggjort på selskabets hjemmeside. Også disse følger Dansk Energis standarder, og er godkendt af Forsyningstilsynet – senest i april 2020.

Datahubben samt indførelsen af Engrosmodellen i april 2016 giver yderligere sikkerhed for at Dinel ikke diskriminerer enkelte el-leverandører, idet al kontakt mellem Dinel og el-leverandørerne nu foregår anonymt gennem Datahubben.

Dinel opfylder kravene til indberetning i LER (ledningsejerregistret), så alle har mulighed for at forespørge på ledningsoplysninger i Dinels område. Derudover har Dinel valgt at give alle interesserede mulighed for gratis at tilmelde sig en tjeneste, hvor man får besked på mail, hver gang Dinel planlægger at grave kabler ned. På dén måde sikres det, at alle interesserede får direkte besked uden selv at skulle tjekke LER. På samme måde kan andre aktører, som skal have kabler i jorden, nemt få besked om planlagte graveprojekter og tilmelde sig eventuel samgravning.

Aktører, der erhvervsmæssigt udfører gravearbejder, skal i henhold til ledningsejerloven indhente oplysninger fra LER, inden gravearbejde påbegyndes.

Der har i 2020 ikke været henvendelser/klager fra kunder i forbindelse med adgang til distributionsnettet.

1.2. Kvalitet i levering

I alle tilfælde af afbrud i 2020 har Dinel fulgt procedurerne, som er beskrevet i program for intern overvågning. Der prioriteres således ikke mellem kunder med afbrud. Dog prioriteres udbedringen altid således, at det højeste spændingsniveau udbedres først.

Vedrørende information om kvalitet i levering henvises til indberetning af data om leveringssikkerhed, som er sendt til Forsyningstilsynet via ENAO d. 31. august 2020. Der er p.t. ikke indsendt afbrudsstatistik for 2020.

Der har i 2020 været 10 berettigede spændingsreklamationer, som alle efterfølgende er blevet løst.

2. Kundekontakt

2.1. Direkte kontakt til kunder og øvrige

Med indførelsen af Engrosmodellen er kontakt med slutkunderne flyttet fra netselskaberne til el-leverandørerne. Kun i decideret nettekniske spørgsmål skal slutkunderne fortsat tage kontakt til deres netselskab. Engrosmodellen minimerer derfor i høj grad risikoen for at Dinel kan diskriminere i sin kundekontakt.

Alle medarbejdere med kundekontakt er orienteret om formålet med etablering af det interne overvågningsprogram. Alle relevante medarbejdere har skriftligt bekræftet på en erklæring, at de i deres kundekontakt ikke må favorisere bestemte selskaber, kunder, elleverandører, konsulenter, håndværkere m.fl.

Alle samarbejdspartnere behandles efter de samme principper.

Undervisning i IO har i afdelinger med direkte kundekontakt haft stor fokus på, at bestemte selskaber og produkter ikke favoriseres. Ligeledes har der været lagt vægt på, at der aldrig må være tvivl om, at det er netselskabet, der er afsender, når der er skriftlig eller elektronisk kontakt med kunder og øvrige.

Dinel sender ikke brochurer eller anden generel information til kunder eller forbrugere.

I tvivlstilfælde bliver økonomiafdelingen eller den IO-ansvarlige kontaktet inden afsendelse.

Der har i 2020 ikke været henvendelser fra kunder eller andre vedrørende diskrimination i kundekontakt.

3. Habilitetskrav

3.1. Organisationsstruktur

Dinel har ca. 109.000 forbrugere og falder derfor ind under reglerne om habilitetskrav.

Som det fremgår af organisationsdiagram på side 2 er Dinel ejet af AURA Energi a.m.b.a. med en ejerandel på 100 %. Øvrige datterselskaber i koncernen indbefatter bl.a. elleverandør-selskabet AURA EI-handel A/S og produktionsselskabet AURA Nørhede-Hjortmose ApS. I bilag til årsberetning i afsnit 12 er et mere dybdegående koncerndiagram samt en liste med bestyrelse, direktører og ledende medarbejdere i de enkelte selskaber.

Listen viser, at ingen direktører eller ledende medarbejdere i Dinel direkte eller indirekte deltager i driften eller ledelsen af AURA EI-handel A/S, AURA VE A/S, AURA Nørhede-Hjortmose ApS og moderselskabet AURA Energi a.m.b.a. Endvidere er der ingen bestyrelsesmedlemmer i Dinel som direkte eller indirekte deltager i driften eller ledelsen af AURA EI-handel A/S, AURA VE A/S og AURA Nørhede-Hjortmose ApS. Reglerne i § 45 i lov om elforsyning er derfor overholdt.

4. Indgåelse af aftaler

4.1. Indgåelse af aftaler og transfer pricing

Udgangspunktet for fastsættelse af afregningspriser mellem Dinel og virksomheder med kommercielle aktiviteter er Elforsyningslovens § 46, der tilsiger, at aftaler som kollektive elforsyningsselskaber indgår med andre virksomheder, herunder koncernvirksomheder, skal indgås på markedsbestemte vilkår.

AURA- koncernen opdateret årligt og efter behov kontrakter og dokumentation for intern samhandel mellem serviceselskabet AURA A/S og de vertikalt integrerede selskaber, herunder Dinel.

På baggrund af bl.a. omstruktureringer i AURA-koncernen blev det besluttet, at lade eksterne transfer pricing konsulenter fra Ernst & Young gennemgå de samarbejdskontrakter, som var indgået i koncernen, der blev anvendt i 2020. Det er for Dinels vedkommende en aftale om køb af serviceydelser fra AURA A/S. Disse ydelser er i prisdokumentationen opdelt i low-value added services og en række andre services.

Ydelsesbeskrivelser og prisbilag er opdateret efter seneste praksis på transfer pricing området.

Ydelsesbeskrivelserne redegør for det materielle indhold i ydelserne samt fordelingsnøgler mens prisbilaget redegør for funktions-, risiko- og aktivanalyse, valg af transferpricing-metode samt sammenlignelighedsanalyser.

Koncerninterne kreditfaciliteter og cash-pool aftaler er skriftlige og indgået på markedsvilkår med en forrentning svarende til koncernens eksterne lånerente. Disse aftaler er også gennemgået af eksterne transfer pricing konsulenter.

Dinel køber flere ydelser fra vertikalt integrerede koncernselskaber, og for disse aftaler gælder samme afregningsvilkår som for en uafhængig tredjepart. Der foreligger skriftlige aftaler for samarbejderne.

Økomiadefdelingen tester alle væsentlige interne samhandlere for markedsmæssighed samt at transaktionerne lever op til kravene i brancheinstruks fra Dansk Energi og dermed også Elforsyningslovens § 46.

5. Regnskabsmæssig adskillelse

5.1. Regnskabsmæssig adskillelse

Dinel har bevilling til netvirksomhed og ikke til transmissionsvirksomhed.

Fællesudgifter i koncernen er fordelt ud fra objektive fordelingsnøgler. Der foretages en vurdering af fordelingsnøglerne i forbindelse med budgetlægningen, ligesom nøglerne korrigeres løbende for væsentlige ændringer i antal medarbejdere og lignende relevante faktorer. Fastlæggelsen af fordelingsnøgler tager endvidere udgangspunkt i ovenstående beskrevne anerkendte prisfastsættelsesmetoder. Der har ikke været ændringer til metoden for fordeling af omkostninger i 2020, men fordelingsnøglerne har været justeret i takt med at aktiviteten har ændret sig i koncernen.

Den eksterne revision har i forbindelse med revision af AURA-koncernens regnskaber gennemgået forretningsgangene i koncernen, uden at det har givet anledning til bemærkninger vedrørende regnskabsmæssig adskillelse.

6. Selskabsmæssig udskillelse

6.1. Sideordnet aktivitet

Koncernens aktiviteter vedrørende elhandel, rådgivning, drift af fibernet, vejbelysning, elinstallation, vindmølle drift er juridisk og regnskabsmæssigt udskilt i selvstændige selskaber.

Der er ikke sideordnet aktivitet i Dinel, og selskabet er således kun beskæftiget med driften af netvirksomheden.

7. Kommunikation med elhandlere

7.1. Kommunikation om konkrete aftagenumre

Efter indførelsen af Datahubben regulerer den gældende IO-bekendtgørelse kommunikation omhandlende konkrete aftagenumre mellem netselskaber og elhandels selskaber.

Al kommunikation mellem Dinel og elleverandører vedrørende konkrete aftagenumre foregår derfor som foreskrevet i lov om elforsyning § 72c via Datahubben. I forbindelse med undervisning er det i relevante afdelinger tydeliggjort, at direkte kommunikation med elleverandører vedrørende konkrete aftagenumre uden om Datahubben kun er tilladt i særlige tilfælde fastlagt i Energinets forskrifter.

Der har i 2020 ikke været klager fra kunder eller andre vedrørende diskrimination i kommunikation med elhandlere.

8. Forretningsmæssigt følsomme oplysninger

8.1. Outsourcing af administrative opgaver

Fakturerings- og opkrævningsfunktionen samt IT-funktion er outsourcet til serviceselskabet AURA A/S. Derudover varetager AURA A/S også økonomi, HR og jura for Dinel. Før 2016 var også kundeservice outsourcet til serviceselskabet, men med indførelsen af Engrosmodellen er dette ikke længere relevant, da al slutkundekontakt sker direkte til elleverandøren. Undtaget herfor er rent nettekniske spørgsmål, som Dinel selv varetager.

8.2. Adgang til og håndtering af følsomme oplysninger

I forbindelse med fusion af netselskaberne i AURA-koncernen i 2015 og heraf følgende rokade af flere medarbejdere, er der sket spærring af IT-adgange for medarbejdere uden nødvendigt behov for adgang til forretningsmæssigt følsomme oplysninger.

Medarbejdere i AURA EI-handel A/S har ikke adgang til databaserne, og dette er opretholdt efter Datahubben er trådt i kraft.

I efteråret 2016 fik Dinel sit eget ERP/afregningssystem, som kun relevante medarbejdere i Dinel har adgang til. Ingen medarbejdere uden for Dinel, med undtagelse af enkelte relevante personer i IT-, regnskabs- og økonomiafdelingen, har adgang til Dinels systemer. Disses adgange er i øvrigt begrænset til kun at omfatte helt specifikke områder, som er nødvendige for udførelsen af deres arbejde for Dinel.

Der er i 2020 ikke modtaget klager i forbindelse med forretningsmæssigt følsomme oplysninger.

9. Forretningsmæssigt fordelagtige oplysninger

9.1. Forretningsmæssigt fordelagtige oplysninger om egne aktiviteter

Forretningsmæssigt fordelagtige oplysninger er ikke alment tilgængelige for medarbejderne. De medarbejdere, der har eller har haft adgang til oplysningerne, har alle underskrevet erklæring om kendskab til procedurerne for behandling af disse.

Ledningsoplysninger er frit tilgængelige for alle på Dinels hjemmeside, som beskrevet under punkt 1.1.

Udover ovenstående har Dinel indgået aftaler med udvalgte leverandører om følgende opgaver:

- Udvalgte vedligeholdelses- og anlægsopgaver i forsyningsanlæggene: Blandt andre aftaler med DELPRO, Siemens Danmark, Vestjyske Net Service, EL:CON m.fl. om viklingskoblere, muffearbejde, batterieftersyn, feltrevision m.m.
- Drift af IT-systemer og support: Aftale med AURA A/S
- Køb af nettab: Aftale med AURA EI-handel A/S
- Hjemtagning af målerdata: Aftale med AURA Fiber A/S
- Engineering: L-ENG
- Opmåling af ledningsanlæg: LIFA A/S

Der er ikke modtaget klager i løbet af året om diskriminering i forbindelse med forretningsmæssigt fordelagtige oplysninger.

10. Netselskabernes særskilte identitet

10.1. Identitetsmæssig adskillelse fra koncernforbundne selskaber

I 2016 skiftede Dinel navn fra AURA El-net. Ved samme lejlighed blev selskabets logo ændret, så det tydeligt adskiller sig fra øvrige logoer i AURA-koncernen. Medarbejdere, som udfører arbejde for Dinel, har arbejdstøj, som tydeligt adskiller sig fra de øvrige medarbejdere i AURA-koncernen, ligesom de biler, der bruges i det bevillingspligtige arbejde, er folieret i Dinels farver og med Dinels logo uden nogen henvisninger til den øvrige koncern.

10.2. Hjemmeside

I forbindelse med navneskift fra AURA El-net til Dinel er der blevet etableret særskilt hjemmeside, som ikke indeholder links eller andre henvisninger til koncernens øvrige aktiviteter. Dinel har i forbindelse med udarbejdelsen af hjemmesiden flere gange været i kontakt med Forsyningstilsynet, for at sikre at hjemmesiden lever op til kravene i IO.

Der er ikke modtaget henvendelser vedr. Dinels særskilte identitet i 2020.

11. Netselskabernes særskilte identitet i forbindelse med outsourcing af opgaver

11.1. Outsourcing af opgaver

I forbindelse med udførelsen af den bevillingspligtige aktivitet outsourcer Dinel flere opgaver til eksterne parter. En stor del af disse opgaver indebærer ikke en identitetsmæssig risiko – primært fordi de udføres på en måde, hvor omgivelserne ikke får kendskab til dem. Det kan eksempelvis være:

- Drift af server til fjernaflæsningssystem
- Køb af konsulenttimer vedr. Netbas & ArcGIS
- Køb af konsulenttimer vedr. EU-udbud og lign. udbud
- Køb af konsulenttimer vedr. arealforhandlinger
- Køb af konsulenttimer vedr. netplanlægning og netudbygning
- Håndtering af arkivsystemer
- Køb af konsulenttimer vedr. implementering af ledelsessystem ISO55001
- IT sikkerhedstjeneste

Nogle outsourcete opgaver udføres på eller ved netkomponenter i Dinels netområde og indebærer derfor en potentiel risiko for, at der anvendes en identitet, der anvendes af virksomheder, som Dinel er vertikalt integreret med. Der kan eksempelvis være tale om:

- Gravearbejde i forbindelse med etablering af kabelanlæg
- Reparation og eftersyn af kabelskabe, transformestationer og luftlinjer
- Etablering og splidsning af teknikfiberforbindelser

Ingen af disse opgaver er dog outsourcet til selskaber i AURA-koncernen, og der er derfor ikke risiko for at den udførende part anvender en identitet, der også anvendes af virksomheder, som Dinel er vertikalt integreret med.

Der er ikke modtaget henvendelser vedr. identitetsmæssigt sammenfald ved outsourcing af opgaver i 2020.

Odder, den 27. maj 2021
Dinel



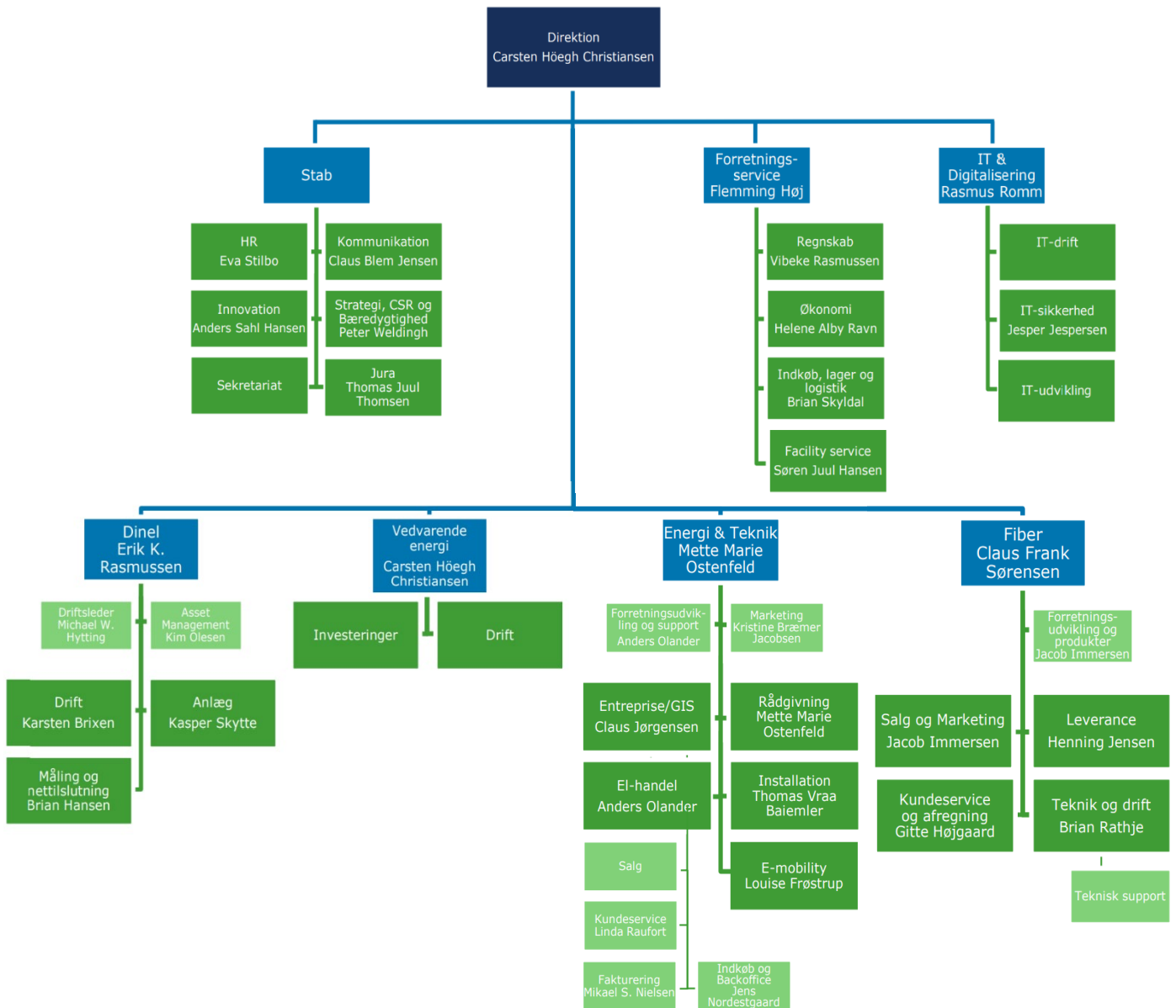
Erik Kongsgaard Rasmussen
Direktør



Jesper Due Sørensen
IO-ansvarlig

12. Bilag

12.1. Koncerndiagram for AURA pr. 31/12 2020



12.2. Bestyrelse og ledende medarbejdere i AURA-koncernen pr. 31/12 2020

AURA Energi a.m.b.a.

Dinel A/S

AURA EI-handel A/S

Bestyrelse

Henning Kruse (formand)
Peter Rønne (næstformand)
Allan Kulas
Benedikte Sofie Dalhoff Werk
Bjørn Kristensen
Charlotte Ellegaard Knudsen
Claus Ø. Christensen
Ivan Dybvad
Karen Møgeltoft Lebeck
Knud Jensen
Lars Broni
Lars Kreutzfeldt
Lars Kromand
Ole Lykke Petersen
Susanne Lee Jørgensen

Direktør

Carsten H. Christiansen

Ledende medarbejdere

I/A

Bestyrelse

Lars Kreutzfeldt (formand)
Allan Kulas
Ivan Dybvad

Direktør

Erik K. Rasmussen (adm.)

Ledende medarbejdere

Brian Hansen (afd. chef)
Michael Hytting (ass. driftsleder)
Kasper Skytte (afd. chef)
Karsten Brixen (afd. chef)

Bestyrelse

Henning Kruse (formand)
Peter Rønne (næstformand)
Claus Ø. Christensen

Direktør

Mette Marie Ostenfeld

Ledende medarbejdere

Anders Olander (afd. chef)
Louise Frøstrup (afd. chef)
Kristine B. Jacobsen (afd. chef)

AURA A/SBestyrelse

Henning Kruse (formand)
Claus Ø. Christensen
Peter Rønne

Direktør

Flemming Høj Hansen

Ledende medarbejdere

Helene Ravn (afd. chef)
Vibeke Rasmussen (afd. chef)
Thomas Thomsen (afd. chef)
Rasmus Romm (afd. chef)
Jesper Jespersen (afd. chef)
Eva Stilbo (afd. chef)
Peter Weldingh (afd. chef)
Søren Juul Hansen (afd. chef)
Claus Blem Jensen (afd. chef)
Anders Sahl Hansen (afd. chef)

AURA Ejendomme ApSBestyrelse

I/A

Direktører

Carsten H. Christiansen
Flemming Høj Hansen

Ledende medarbejdere

I/A

AURA Nørhede-Hjortmose ApSBestyrelse

I/A

Direktører

Carsten H. Christiansen
Flemming Høj Hansen

Ledende medarbejdere

I/A

AURA Rådgivning A/SBestyrelse

Henning Kruse (formand)
Claus Ø. Christensen
Peter Rønne

Direktør

Mette Marie Ostenfeld

Ledende medarbejdere

Kristine B. Jacobsen (afd. chef)

AURA Installation A/SBestyrelse

Henning Kruse (formand)
Claus Ø. Christensen
Peter Rønne

Direktør

Mette Marie Ostenfeld

Ledende medarbejdere

Claus Jørgensen (afd. chef)
Thomas Baiemler (afd. chef)
Kristine B. Jacobsen (afd. chef)

AURA Fiber A/SBestyrelse

Henning Kruse (formand)
Claus Ø. Christensen
Peter Rønne

Direktør

Claus Frank Sørensen

Ledende medarbejdere

Gitte Højgaard (afd. chef)
Henning Jensen (afd. chef)
Jacob Immersen (afd. chef)
Brian Rathje (afd. chef)

AURA VE A/SBestyrelse

Henning Kruse (formand)
Claus Ø. Christensen
Peter Rønne

Direktør

Carsten H. Christiansen

Ledende medarbejdere

I/A

Kazoom A/SBestyrelse

Henning Kruse (formand)
Claus Ø. Christensen
Peter Rønne

Direktør

Claus Frank Sørensen

Ledende medarbejdere

I/A