



Program for intern overvågning
for
Dinel A/S
CVR-nr. 25 70 69 00

1. januar 2019



Indholdsfortegnelse

0.	Gennemførelse og kontrol af IO-program	2
0.1.	Indledning og koncernstruktur	2
0.2.	Information om IO i organisationen	3
0.3.	Hvordan gennemføres en passende kontrol af programmet?.....	4
1.	Adgang til distributionsnettet.....	4
1.1.	Betingelser og vilkår	4
1.2.	Kvalitet i levering	4
2.	Kundekontakt	5
2.1.	Direkte kontakt til kunder og øvrige.....	5
3.	Habilitetskrav	6
3.1.	Organisationsstruktur	6
4.	Indgåelse af aftaler	6
4.1.	Indgåelse af aftaler og transfer pricing.....	6
5.	Regnskabsmæssig adskillelse	7
5.1.	Regnskabsmæssig adskillelse	7
6.	Selskabsmæssig udskillelse	7
6.1.	Sideordnet aktivitet	7
7.	Kommunikation med elleverandører	7
7.1.	Kommunikation via Datahub	7
8.	Forretningsmæssigt følsomme oplysninger.....	7
8.1.	Adgang til og håndtering af følsomme oplysninger	7
8.2.	Outsourcing af opgaver	8
8.3.	Medarbejdererklæringer	8
9.	Forretningsmæssigt fordelagtige oplysninger.....	8
9.1.	Forretningsmæssigt fordelagtige oplysninger om egne aktiviteter	8
10.	Netselskabernes særskilte identitet.....	9
10.1.	Identitetsmæssig adskillelse fra koncernforbundne selskaber	9
10.2.	Hjemmeside.....	9
11.	Netselskabernes særskilte identitet i forbindelse med outsourcing af opgaver	9
11.1.	outsourcing af opgaver.....	9

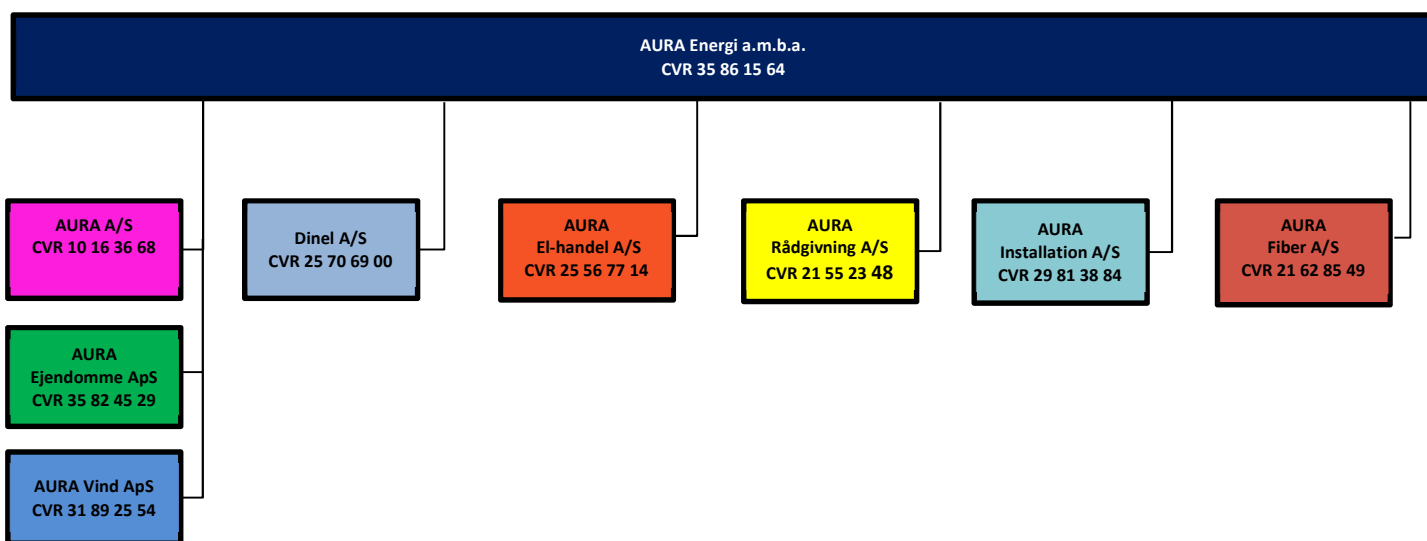
0. Gennemførelse og kontrol af IO-program

0.1. Indledning og koncernstruktur

Dinel A/S (herefter Dinel) har etableret et program til sikring af ikke-diskriminerende adfærd samt intern overvågning heraf (herefter IO-programmet) på grundlag af § 20a i lov om elforsyning og bekendtgørelsen om program for intern overvågning for net- og transmissionsvirksomheder og Energinet (BEK nr. 933 af 27/06/2018). Ifølge bekendtgørelsen skal udover IO programmet årligt udarbejdes en beretning for at sikre, at programmet overholdes.

Programmet beskriver tiltag, der skal forhindre, at der sker sammenblanding af monopolaktiviteter og konkurrenceudsatte aktiviteter, samt at der diskrimineres i forbindelse med adgang til distributionsnettet.

Herunder er vist strukturen for AURA Energi koncernen. Dinel er et 100 % ejet datterselskab af AURA Energi a.m.b.a.



Dinels distributionsnet anvendes både af selskaber, som er en del af AURA Energis koncern og af selskaber, der er i konkurrence med disse. Dinel har bevilling til netvirksomhed i dele af Østjylland.

AURA Energi a.m.b.a. ejer rådgivningssselskabet AURA Rådgivning A/S med en ejerandel på 100 %.

Opgaven om planlægning, udførelse og koordinering af de energispareaktiviteter, som Dinel er pålagt i henhold til aftalen mellem energi-, forsynings- og klimaministeriet og Dansk Energi som repræsentant for net- og distributionselskaberne i Danmark sendes i udbud.

AURA Energi a.m.b.a. ejer elleverandør-selskabet AURA EI-handel A/S med en ejerandel på 100 %. Dinel har indgået skriftlig aftale med dette selskab om køb af el til nettab og el til brug på transformerstationer. Det er testet, at købet er indgået på markedsmæssige vilkår. Der er ikke sammenfald mellem bestyrelsesmedlemmer, direktører og ledende medarbejdere i Dinel og AURA EI-handel.

AURA Energi a.m.b.a. ejer service selskabet AURA A/S med en ejerandel på 100 %. Hovedparten af medarbejderne i AURA-koncernen er ansat i AURA A/S. Der er indgået skriftlige aftaler om udlån af disse medarbejdere til øvrige selskaber i koncernen herunder Dinel.

Pr. 1. oktober 2018 er alle medarbejdere, som udelukkende udfører arbejde relateret til Dinel ansat direkte i Dinel. Samtidig ejer Dinel fra denne dato selv egne lagre, køretøjer og IT. Undtaget herfra er IT-hardware og -software, hvor det giver synergieffekt for Dinel, at det også kan anvendes af flere selskaber i AURA-koncernen. Dette er stadig ejet af serviceselskabet AURA A/S, og omkostninger hertil fordeles efter nøgler, som er aftalt mellem Dinel og den ansvarlige chef for IT-afdelingen i AURA A/S.

AURA A/S leverer endvidere hovedparten af de administrative serviceydelser, som f.eks. juridisk rådgivning, compliance, regnskab, lagerhåndtering, indkøb, HR, økonomi og controllerfunktion til Dinel. Der er indgået skriftlige aftaler om salg af disse ydelser til Dinel i henhold til reglerne for transfer pricing og på markedsmæssige vilkår.

AURA Energi a.m.b.a. ejer ejendomsselskabet AURA Ejendomme ApS med en ejerandel på 100 %. Dinel har indgået aftale med dette selskab om leje af administrationsbygninger og lager. Aftalerne er indgået på markedsmæssige vilkår og til markedspriser.

AURA Energi a.m.b.a. ejer produktionsselskabet AURA Vind ApS med en ejerandel på 100 %. Dinel har ikke indgået aftale med dette selskab. Der er ikke personsammenfald mellem direktører og ledende medarbejdere i Dinel og AURA Vind.

Direktør i Dinel er Erik Kongsgaard Rasmussen. Erik Kongsgaard Rasmussen er ikke en del af ledelsen i øvrige selskaber i AURA-koncernen.

Dinel har egen bestyrelse. Medlemmerne af bestyrelsen har ikke bestyrelsesposter i det koncernforbundne elleverandør-selskab AURA EI-handel A/S eller det koncernforbundne produktionsselskab AURA Vind ApS.

0.2. Information om IO i organisationen

For at sikre et godt og bredt kendskab til reglerne i IO informeres relevante medarbejdere ved ansættelse og løbende efter behov herom. Det er de enkelte afdelingslederes ansvar at informere om IO ved nyansættelse og sørge for at medarbejdere er ajour med reglerne. Ved større ansættelser og behov i øvrigt afholdes kurser. Kurserne søges afholdt afdelingsvis, for at sikre fokus på de mest relevante områder af IO for de enkelte afdelinger.

For hele tiden at holde afdelingsledere og medarbejdere ajour formidles nye regler på området altid til relevante personer.

Alle relevante medarbejdere har underskrevet erklæring om kendskab til og overholdelse af reglerne om IO. Erklæringerne opbevares i økonomiafdelingen.

0.3. Hvordan gennemføres en passende kontrol af programmet?

Som en konsekvens af øget fokus på den overvågningsansvarliges uafhængighed har Dinel valgt at outsource opgaven som overvågningsansvarlig til Ernst & Young P/S (EY). EY vil således i samarbejde med Dinels direktør varetage vurdering og konklusion vedrørende selskabets gennemførte IO-program. Internt i Dinel er det økonomifunktionen i samarbejde med Dinels direktør, der står for arbejdet omkring IO, herunder udarbejdelse af IO-program og årsberetning, opfølgning på nye love og regler, opdatering og opbevaring af medarbejdererklæringer, undervisning af relevante medarbejdere o.l.

1. Adgang til distributionsnettet

1.1. Betingelser og vilkår

Dinels gældende betingelser og vilkår fremgår til enhver tid af selskabets hjemmeside og følger Dansk Energis standarder, som er anmeldt til og godkendt af Forsyningstilsynet. Betingelserne og vilkårene sikrer, at Dinel giver alle el-leverandører og andre aktører netadgang på samme ikke-diskriminerende vilkår.

Ligeledes er anvendte nettariffer, netgebyrer og betingelser for brug af og tilslutning til distributionsnettet offentliggjort på selskabets hjemmeside. Også disse følger Dansk Energis standarder, og er godkendt af Forsyningstilsynet.

Standarderne sikrer ens behandling af alle netforbrugere.

Datahubben samt indførelsen af Engrosmodellen i 2016 giver yderligere sikkerhed for at Dinel ikke diskriminerer enkelte el-leverandører, idet al kontakt mellem Dinel og el-leverandørerne nu foregår gennem Datahubben.

Dinel opfylder kravene til indberetning i LER (ledningsejerregistret), så alle har mulighed for at forespørge på ledningsoplysninger i Dinels område. Derudover har Dinel valgt at give alle interesserede mulighed for gratis at tilmelde sig en tjeneste, hvor man får besked på mail, hver gang Dinel planlægger at grave kabler ned. På dén måde sikres det, at alle interesserede får direkte besked uden selv at skulle tjekke LER. På samme måde kan andre aktører, som skal have kabler i jorden, nemt få besked om planlagte graveprojekter og tilmelde sig eventuel samgravning.

Aktører, der erhvervsmæssigt udfører gravearbejder, skal i henhold til ledningsejerloven indhente oplysninger fra LER, inden gravearbejde påbegyndes.

1.2. Kvalitet i levering

Kvalitet i levering anmeldes årligt til Forsyningstilsynet. Det er Dinels strategiske mål at ligge i top 5 over netselskaber i Danmark med den bedste afbrudsstatistik. Der henvises til den årlige indberetning af data om leveringssikkerhed, som sendes til Forsyningstilsynet via ENAO.

Dinels kontrolrum er altid bemandet i arbejdstiden, og herfra varetages og styres alle omkoblinger i nettet, planlægninger af arbejdsopgaver i forsyningsnettet m.m. Der er

døgnbemandet driftsvagt og koblingsledelse som den Nationale Beredskabsplan for elsektoren også kræver lovgivningsmæssigt. Dermed sikres et beredskab der kan varetage genetablering af elforsyningen hurtigst muligt ved forskellige beredskabshændelser i forsyningsnettet. Årsagerne til afbrudshændelser kan f.eks. være graveskader forårsaget af 3. part, fejl på anlæggene, hærværk, ulykker m.m.

Ved alle typer af afbrudshændelser foretages omkoblinger i nettet for genetablering af elforsyningen.

Hvis der ikke indenfor 2 timer er mulighed for omkoblinger i nettet, så alle netkunder har spænding, rekvireres nødgenerator, eller der foretages en straks-reparation. Selskabet råder over 3 stk. nødstrømsanlæg fra 265 kVA til 515 kVA. Dette skal sikre, at alle netkunder stilles ens i en eventuel fejlsituation.

Uden for normal arbejdstid er der altid følgende til rådighed:

- Driftsvagt med bemyndigelse som koblingsleder
- Montørvagt 3 personer/koblingspersoner

I situationer med strømafbud i nettet vil genopretning af forsyningen blive prioriteret lige højt hos alle netkunder. Der forskelsbehandles altså ikke mellem industri, erhverv, og privatkunder.

Der praktiseres i Dinels en Asset Management systematik, der skal sikre omkostningseffektivitet, effektiv kapitalanvendelse og høj leveringssikkerhed i driften af elforsyningsnettet.

Dinels elnet er en del af den samfundskritiske danske infrastruktur og indgår derfor i det nationale beredskab. Dermed følger også en forpligtelse til i samarbejde med Energinet, at opfylde internationale aftaler om fleksibel ind- og udkobling af større forbrugsmængder, når der opstår kritiske effektbrist i det danske elsystem. Energinets Kontrolcenter EI fremsender anmodninger om disse koblinger. Disse udføres af Dinels under hensyntagen til, at så mange kunder som muligt skal stilles ens.

Hvis en sådan situation forventes at vare længere end 2 driftstimer, iværksætter Dinels på eget initiativ systematisk rullende forbrugsbortkobling (brown-out). Også dette sikrer, at alle netkunder så vidt muligt er stillet ens.

2. Kundekontakt

2.1. Direkte kontakt til kunder og øvrige

Efter indførelsen af Engrosmodellen har netselskaberne ikke længere kontakt til kunderne. Fakturaer sendes til slutkundens elleverandør via Datahubben og elleverandøren har herefter den direkte kontakt til netkunden. Undtaget herfor er deciderede nettekniske forhold som f.eks. tilslutninger.

Direkte kundekontakt er således begrænset til opkald fra netkunden til Dinels eget telefonnummer eller mailadresse vedrørende rent nettekniske forhold og fakturaer for nettekniske opgaver i henhold til takstblad for gebyrer og tilslutningsbidrag. Takstblad kan ses på Dinels hjemmeside.

Alle medarbejdere med kundekontakt er orienteret om formålet med etablering af det interne overvågningsprogram. Alle relevante medarbejdere bekræfter skriftligt på en erklæring, at de ikke i deres kundekontakt må favorisere bestemte selskaber, kunder, elleverandører, konsulenter, håndværkere m.fl.

Alle samarbejdspartnere behandles efter de samme principper.

Undervisning i IO har i afdelinger med direkte kundekontakt stor fokus på, at bestemte selskaber og produkter ikke favoriseres. Ligeledes lægges der vægt på, at der aldrig må være tvivl om, at det er Dinel, der er afsender, når der er skriftlig eller elektronisk kontakt med kunder og øvrige.

I tvivlstilfælde bliver den interne IO-ansvarlige kontakten inden afsendelse.

3. Habilitetskrav

3.1. Organisationsstruktur

Som det fremgår af organisationsdiagram på side 2 er Dinel ejet af AURA Energi a.m.b.a. med en ejerandel på 100 %. Øvrige datterselskaber i koncernen indbefatter bl.a. elleverandør-selskabet AURA El-handel A/S og produktionsselskabet AURA Vind ApS.

Ledelsen i AURA-koncernen sikrer sig ved enhver besættelse af bestyrelses- og direktionsposter i Dinel, at besættelsen af de pågældende poster ikke er i strid med elforsyningslovens § 45. Kravet fremgår af Dinels vedtægter og bestyrelsens forretningsorden.

Ledelsen i Dinel sikrer sig ved enhver udpegelse af ledende medarbejdere i Dinel, at den pågældende ikke deltager i driften af et koncernforbundet selskab, der producerer eller sælger elektricitet, ligesom de ikke må deltage i driften af et selskab, der ejer et sådant selskab.

4. Indgåelse af aftaler

4.1. Indgåelse af aftaler og transfer pricing

Udgangspunktet for fastsættelse af afregningspriser mellem Dinel og virksomheder med kommercielle aktiviteter er Elforsyningslovens § 46, der tilsiger, at aftaler som kollektive elforsyningselskaber indgår med andre virksomheder, herunder koncernvirksomheder, skal indgås på markedsbestemte vilkår.

Ved koncerninterne aftaler bruges anerkendte transfer pricing metoder, som også anvendes inden for det skatteretlige område. Disse metoder sikrer handel på markedsvilkår. Dinel følger Dansk Energis og EYs "Instruks vedrørende behandling af koncerninterne transaktioner i elnetkoncerner", August 2016.

Dinel køber flere ydelser fra tilknyttede koncernselskaber, og for disse aftaler gælder samme afregningsvilkår som for en uafhængig tredjepart. Der afregnes ud fra medgået tid ifølge timesagssystem og til samme priser, som gælder for uafhængig tredjepart. Der foreligger skriftlige aftaler for samarbejdet.

Dette gælder også for aftaler om kreditfacilitet ved koncernmellemlægninger; aftalerne er skriftlige og er indgået på markedsvilkår med en forrentning svarende til koncernens eksterne lånerenter.

5. Regnskabsmæssig adskillelse

5.1. Regnskabsmæssig adskillelse

Dinel har bevilling til netvirksomhed og ikke til transmissionsvirksomhed.

Eventuelle fællesudgifter i koncernen er fordelt ud fra objektive fordelingsnøgler. Der foretages en vurdering af fordelingsnøglerne i forbindelse med budgetlægningen, ligesom nøglerne korrigeres løbende for væsentlige ændringer i antal medarbejdere og lignende relevante faktorer.

Alle koncernens regnskaber er underlagt ekstern revision.

6. Selskabsmæssig udskillelse

6.1. Sideordnet aktivitet

Koncernens aktiviteter vedrørende elhandel, rådgivning, drift af fibernet, vejbelysning, elinstallation, butik, vindmølle drift samt salg af solcelleanlæg er juridisk og regnskabsmæssigt udskilt i selvstændige selskaber.

Der er ikke sideordnet aktivitet i Dinel, og selskabet er således kun beskæftiget med driften og udbygningen af nettet i Dinels område.

7. Kommunikation med elleverandører

7.1. Kommunikation via Datahub

Al kommunikation mellem Dinel og elleverandører foregår som foreskrevet i lov om elforsyning § 72c via Datahubben. I forbindelse med føromtalt undervisning er det i relevante afdelinger tydeliggjort, at direkte kommunikation med elleverandører uden om Datahubben kun er tilladt i særlige tilfælde fastlagt i Energinets forskrifter.

8. Forretningsmæssigt følsomme oplysninger

8.1. Adgang til og håndtering af følsomme oplysninger

Som led i den daglige drift modtager, håndterer og videregiver Dinel oplysninger, som i visse tilfælde er følsomme, og derfor skal behandles fortroligt.

Eksempler på oplysninger, som skal behandles fortroligt vil oftest være:

- Forbrugsdata på målepunkter hos netkunden
- Aftagenummer
- Forbrugs- og produktionsprofiler på timemålte netkunder
- Betalingsmønstre for netkunder og elleverandører
- Statistiske oplysninger om forbrug og produktion

- Udbygningsplaner hos netkunder
- Oplysninger om personlige forhold

Indførelsen af Engrosmodellen i 2016 har i høj grad begrænset mængden af fortrolige oplysninger som Dinel får kendskab til.

8.2. Outsourcing af opgaver

Fakturerings- og opkrævningsfunktionen samt IT-funktionen er outsourcet til serviceselskabet AURA A/S.

Kundeservicefunktionen varetages af Dinel.

Med indførelse af Engrosmodellen er risikoen for, at Dinel får adgang til og videregiver følsomme oplysninger på en diskriminerende måde minimeret, da Dinels direkte kundekontakt i langt de fleste tilfælde er forsvundet. Kunden skal herefter henvende sig direkte til sin elleverandør, ligesom det vil være elleverandøren, der har oplysninger om de fleste personlige forhold.

Spærring af IT-adgange for medarbejdere uden nødvendigt behov er endvidere med til at sikre de forretningsmæssigt følsomme oplysninger.

Alle medarbejdere i AURA-koncernen indgår i forskellige brugergrupper, som er sammensat så medarbejdere alene har arbejdsbetinget behov for adgang til data. Det er de enkelte dataejere, som bestemmer, hvem der må have adgang til dataene. Alle brugere har individuelle passwords, hvor krav til passwordene og ændringerne heri følger god IT skik. Internt i AURA er der tillige etableret en kontrol, der sikrer at IT adgange alene er givet efter forudgående godkendelse af dataejerne.

8.3. Medarbejdererklæringer

Alle medarbejdere som kan forventes at få adgang til fortrolige følsomme oplysninger eller på anden måde falde ind under reglerne om ikke-diskriminerende adfærd underskriver en erklæring om, at de har kendskab til og efterlever reglerne samt fået den fornødne undervisning. Den underskrevne erklæring opbevares i økonomiafdelingen.

9. Forretningsmæssigt fordelagtige oplysninger

9.1. Forretningsmæssigt fordelagtige oplysninger om egne aktiviteter

Forretningsmæssigt fordelagtige oplysninger i Dinel vil oftest være:

- Udbygningsplaner for elnettet
- Strategiske overvejelser og beslutninger
- Oplysninger om Dinels virke i øvrigt

Udbygningsplaner for elnettet kan potentielt udnyttes af det koncernforbundne AURA Fiber A/S, der før sine konkurrenter ville kunne markedsføre sig mod bygherrer og nye beboere. På samme måde kan strategiske overvejelser omkring elnettet, f.eks. i forbindelse med

udviklingen af et fleksibelt elnet, udnyttes af flere aktører på markedet, og må derfor ikke videregives til et begrænset udsnit af disse.

Forretningsmæssigt fordelagtige oplysninger er ikke alment tilgængelige for medarbejderne. De medarbejdere, der har eller har haft adgang til oplysningerne, har alle underskrevet erklæring om kendskab til procedurerne for behandling af disse, herunder at de ikke må videregives på en diskriminerende måde.

Der gælder i øvrigt samme IT-begrænsninger som beskrevet under punktet med forretningsmæssigt følsomme oplysninger, at kun relevante medarbejdere har adgang til forretningsmæssigt fordelagtige oplysninger.

10. Netselskabernes særskilte identitet

10.1. Identitetsmæssig adskillelse fra koncernforbundne selskaber

Som beskrevet i afsnit 0.1 indgår Dinel i en koncern, hvor der også er et elleverandørselskab. Det skal derfor sikres, at der ikke er tvivl om selskabernes særskilte identitet herunder navn og logo.

Dinel har et navn og logo, som tydeligt adskiller sig fra navnene og logoerne i den øvrige koncern. Medarbejdere, som udfører arbejde for Dinel, har arbejdstøj, som tydeligt adskiller sig fra de øvrige medarbejdere i AURA-koncernen, ligesom de biler, der bruges i det bevillingspligtige arbejde, er folieret i Dinels farver og med Dinels logo uden nogen henvisninger til den øvrige koncern.

10.2. Hjemmeside

Dinel har særskilt hjemmeside, som ikke indeholder links eller andre henvisninger til koncernens øvrige aktiviteter. Hjemmesiden er udført i Dinels egne farver og design, som tydeligt adskiller sig fra koncernens hovedhjemmeside. Dinel har i forbindelse med udarbejdelsen af hjemmesiden flere gange været i kontakt med Forsyningstilsynet, for at sikre at hjemmesiden lever op til kravene i IO.

11. Netselskabernes særskilte identitet i forbindelse med outsourcing af opgaver

11.1. outsourcing af opgaver

I forbindelse med udførelsen af den bevillingspligtige aktivitet outsourcer Dinel flere opgaver til eksterne parter. En stor del af disse opgaver indebærer ikke en identitetsmæssig risiko – primært fordi de udføres på en måde, hvor omgivelserne ikke får kendskab til dem. Det kan eksempelvis være:

- Drift af server til fjernaflæsningssystem
- Køb af konsulenttimer vedr. Netbas
- Køb af konsulenttimer vedr. EU-udbud og lign. udbud
- Køb af konsulenttimer vedr. arealforhandlinger
- Håndtering af arkivsystemer
- Køb af konsulenttimer vedr. implementering af ledelsessystem ISO55001
- IT sikkerhedstjeneste

Nogle outsourcete opgaver udføres på eller ved netkomponenter i Dinels netområde, og indebærer derfor en potentiel risiko for, at der anvendes en identitet, der anvendes af virksomheder, som Dinel er vertikalt integreret med. Der kan eksempelvis være tale om:

- Gravearbejde i forbindelse med etablering af kabelanlæg
- Reparation og eftersyn af kabelskabe, transformerstationer og luftlinjer
- Etablering og splidsning af teknikfiberforbindelser

Ingen af disse opgaver er dog outsourcet til selskaber i AURA-koncernen, og der er derfor ikke risiko for, at den udførende part anvender en identitet, der også anvendes af virksomheder, som Dinel er vertikalt integreret med.