



Program for intern overvågning til hindring af  
diskriminerende adfærd for Dinel A/S

CVR-nr. 25 70 69 00

1 januar 2025

## Indholdsfortegnelse

0.	Gennemførelse og kontrol af IO-program .....	4
0.1.	Indledning og koncernstruktur .....	4
0.2.	Information om IO i organisationen.....	5
0.3.	Hvordan gennemføres en passende kontrol af programmet? .....	6
1.	Habilitetskrav m.v. ....	6
1.1.	Organisationsstruktur .....	6
1.2.	Habilitet for bestyrelse og ledelse .....	7
1.3.	Bestyrelsens viden om lovgivningsmæssige rammer .....	8
1.4.	Ledelsens uafhængighed fra erhvervmæssige interesser .....	8
2.	Adgang til distributionsnet.....	8
2.1.	Betingelser og vilkår .....	8
2.2.	Kvalitet i levering.....	9
3.	Kundekontakt .....	10
3.1.	Direkte kontakt til kunder og øvrige .....	10
4.	Indgåelse af aftaler .....	10
4.1.	Indgåelse af aftaler og transfer pricing .....	10
5.	Regnskabsmæssig adskillelse .....	11
5.1.	Regnskabsmæssig adskillelse .....	11
6.	Selskabsmæssig udskillelse .....	11
6.1.	Sideordnet aktivitet.....	11
7.	Ikkediskriminerende adgang til data, som netvirksomheden forvalter .....	12
7.1.	Datahub m.v.....	12
8.	Kommunikation med elleverandører .....	12
8.1.	Kommunikation via Datahub .....	12
9.	Forretningsmæssigt følsomme oplysninger.....	12
9.1.	Adgang til og håndtering af følsomme oplysninger .....	12
9.2.	Opgavebetinget adgang til data sikres via adgangsspærring.....	13
9.3.	Medarbejdererklæringer .....	13
10.	Forretningsmæssigt fordelagtige oplysninger.....	14
10.1.	Forretningsmæssigt fordelagtige oplysninger om egne aktiviteter.....	14
11.	Netselskabernes særskilte identitet.....	14

11.1.	Identitetsmæssig adskillelse fra koncernforbundne selskaber.....	14
11.2.	Hjemmeside .....	14
12.	Netselskabernes særskilte identitet i forbindelse med outsourcing af opgaver ...	15
12.1.	outsourcing af opgaver .....	15
13.	Den overvågningsansvarliges uafhængighed, kompetencer og referencer.....	15

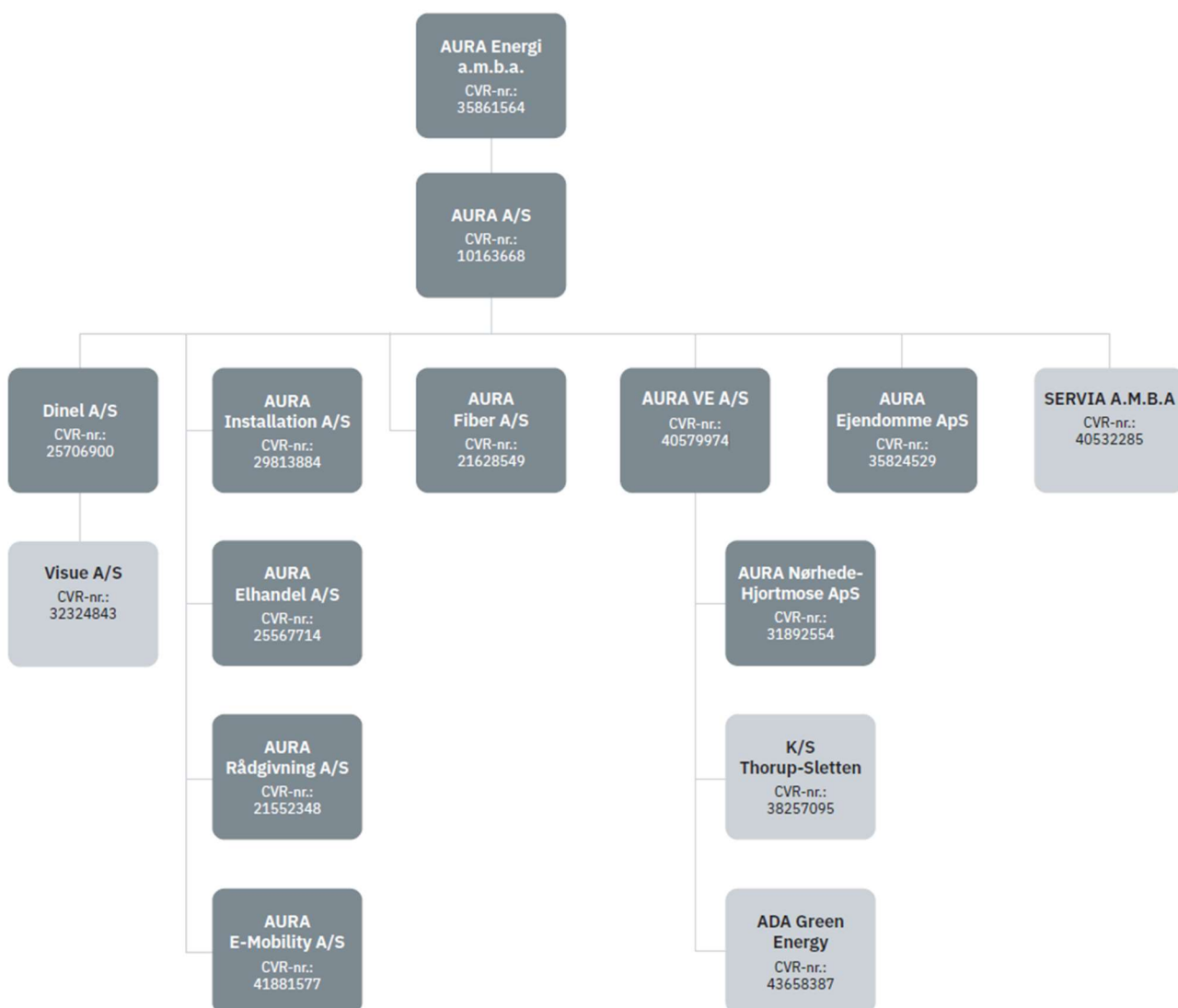
## 0. Gennemførelse og kontrol af IO-program

### 0.1. Indledning og koncernstruktur

Dinel A/S (herefter Dinel) har etableret et program til sikring af ikke-diskriminerende adfærd samt intern overvågning heraf (herefter IO-programmet) på grundlag af § 20a i lov om elforsyning og bekendtgørelsen om program for intern overvågning for net- og transmissionsvirksomheder og Energinet (BEK nr. 1615 af 04/12/2023). Ifølge bekendtgørelsen skal udover IO programmet årligt udarbejdes en beretning for at sikre, at programmet overholdes.

Programmet beskriver tiltag, der skal forhindre, at der sker sammenblanding af monopolaktiviteter og konkurrenceudsatte aktiviteter, samt forhindre at der diskrimineres i forbindelse med adgang til distributionsnettet.

Herunder er vist strukturen for AURA Energi koncernen pr. 1. januar 2025. Dinel er et 100 % ejet datterselskab af AURA A/S.



Dinels distributionsnet anvendes både af selskaber, som er en del af AURA Energis koncern og af selskaber, der er i konkurrence med disse. Dinel har bevilling til netvirksomhed i dele af Østjylland.

AURA A/S er ejet 100 % af andelsselskabet AURA Energi a.m.b.a. AURA A/S leverer hovedparten af de administrative serviceydelser, som f.eks. juridisk rådgivning, compliance, regnskab, lagerhåndtering, indkøb, HR, økonomi og controllerfunktion til Dinel. Der er indgået skriftlige aftaler om salg af disse ydelser til Dinel i henhold til reglerne i elforsyningsloven på markedsmæssige vilkår.

AURA A/S ejer elleverandør-selskabet AURA EI-handel A/S med en ejerandel på 100 %. Der er ikke sammenfald mellem bestyrelsesmedlemmer, direktører og ledende medarbejdere i Dinel og AURA EI-handel.

AURA A/S ejer holdingselskabet AURA VE A/S med en ejerandel på 100 %. AURA VE A/S ejer produktionsselskabet AURA Nørhede Hjortmose ApS med 100 %. Derudover ejer AURA VE A/S andele i andre selskaber, der producerer forskellige former for vedvarende energi. Der er ikke personsammenfald mellem direktører og ledende medarbejdere i Dinel og AURA VE A/S eller nogen selskaber som AURA VE A/S ejer andele i.

AURA A/S ejer ejendomsselskabet AURA Ejendomme ApS med en ejerandel på 100 %. Dinel har indgået aftale med dette selskab om leje af administrationsbygninger og lager. Aftalerne er indgået på markedsmæssige vilkår og til markedspriser.

AURA A/S ejer en forholdsmæssig minoritetsandel af SERVIA A.m.b.a. SERVIA A.m.b.a er et indkøbs- og servicefællesskab, der er ejet af en række danske energiselskaber. SERVIA A.m.b.a. bistår bl.a. Dinel med indkøb, udbud, jura og reguleringskompetencer.

Dinel ejer en forholdsmæssig minoritetsandel af VISUE A/S. VISUE er etableret og ejet af en række danske netselskaber. VISUE udvikler og drifter forskellige overvågnings- og sikkerhedssystemer for selskaberne i ejerkredsen herunder Dinel.

Alle medarbejdere, som udelukkende udfører arbejde relateret til Dinel, er ansat direkte i Dinel. Direktøren i Dinel er ikke en del af ledelsen i øvrige selskaber i AURA-koncernen. Dinel har egen bestyrelse. Medlemmerne af bestyrelsen har ikke bestyrelsesposter i det koncernforbundne elleverandør-selskab AURA EI-handel A/S eller i det koncernforbundne elproduktionsselskab AURA Nørhede Hjortmose ApS.

## *0.2. Information om IO i organisationen*

For at sikre et godt og bredt kendskab til reglerne i IO Programmet og de tilhørende regler informeres relevante medarbejdere ved ansættelse og løbende efter behov herom. Det er de enkelte afdelingslederes ansvar at informere om IO ved nyansættelse og sørge for at medarbejdere er ajour med reglerne. Afdelingschefen skal i forbindelse med nyansættelser afkrydse om reglerne om intern overvågning er relevant for den pågældende medarbejder, og hvorvidt medarbejderen skal underskrive erklæring om programmet, jf. nedenfor.

Ved større ansættelser og behov i øvrigt afholdes kurser. Kurserne søges afholdt afdelingsvis, for at sikre fokus på de mest relevante områder af IO for de enkelte afdelinger.

For hele tiden at holde afdelingsledere og medarbejdere ajour formidles nye regler på området altid til relevante personer. Opgaven med at opsamle og formidle viden om nye regler er forankret hos Økonomifunktionen i AURA A/S og fremgår af samhandelsaftalen indgået med Dinel.

Der gennemføres hvert andet år et kursus for afdelingslederne om IO Programmet og de tilhørende regler som grundlag for deres formidlingsopgaver. Opgaven varetages af den selskabsforbundne servicevirksomhed SERVIA og fremgår af årshjul over opgaver aftalt mellem Dinel og SERVIA på området.

Alle relevante koncerninterne medarbejdere, der arbejder i Dinel eller med opgaver på vegne af Dinel, har underskrevet erklæring om kendskab til og overholdelse af reglerne om IO. Erklæringerne udleveres/indsamles af den relevante afdelingsleder og opbevares i økonomi-afdelingen.

Den samme kreds af medarbejdere i Dinel A/S og Aura A/S gennemgår Green Power Denmark e-learning program.

### *0.3. Hvordan gennemføres en passende kontrol af programmet?*

Som overvågningsansvarlig er udpeget en erfaren medarbejder i Dinel. Den overvågningsansvarlige varetager i samarbejde med økonomifunktionen i AURA A/S og direktionen i Dinel A/S løbende vurderinger og konklusioner vedrørende gennemførelsen af selskabets IO-program.

I Dinel er det således den overvågningsansvarlige i samarbejde med økonomifunktionen og Dinels direktør, der står for arbejdet omkring IO, herunder udarbejdelse af IO-program og årsberetning, opfølgning på nye love og regler, opdatering og opbevaring af medarbejdererklæringer, undervisning af relevante medarbejdere o.l.

Direktionens opgaver vedrørende IO Programmet fremgår af direktionsinstruks for Dinel godkendt af selskabets bestyrelse. Økonomifunktionens opgaver fremgår af samhandelsaftale mellem Dinel og AURA A/S.

Endvidere indgår den selskabsmæssigt forbundne servicevirksomhed SERVIA i arbejdet med at udforme, administrere og kontrollere IO programmet. Til dette arbejde er udarbejdet et årshjul, der danner grundlag for hovedopgaverne i forbindelse med administration af IO Programmet.

Som en del af kontrollen af programmet gennemføres hvert andet år en audit af medarbejdernes kendskab til programmet og udvalgte temaer i relation til programmets gennemførelse.

## **1. Habilitetskrav m.v.**

### *1.1. Organisationsstruktur*

Som det fremgår af organisationsdiagram på side 4, er Dinel ejet af AURA A/S med en ejerandel på 100 %. Øvrige datterselskaber i koncernen indbefatter bl.a. elleverandør-selskabet

AURA EI-handel A/S og produktionsselskabet AURA Nørhede Hjortmose ApS samt holding-selskabet AURA VE A/S, der ejer andele i virksomheder, der producerer forskellige former for vedvarende energi.

### *1.2. Habilitet for bestyrelse og ledelse*

Ledelsen i AURA-koncernen sikrer sig ved enhver besættelse af bestyrelsesposter i Dinel, at besættelsen af de pågældende poster ikke er i strid med elforsyningslovens § 45 og Netvirksomhedsbekendtgørelsens § 5. Habilitetskrav fremgår også af Dinels vedtægter og bestyrelsens forretningsorden.

Det gælder for det første kravet om, at Dinels bestyrelsesmedlemmer ikke direkte eller indirekte må deltage i driften eller ledelsen af en selskabsmæssigt forbundet virksomhed, der varetager en konkurrenceudsat elektricitetsaktivitet.

Bestyrelsesmedlemmerne i Dinel underskriver en erklæring om, at de lever op til elforsyningslovens og Netvirksomhedsbekendtgørelsens habilitetskrav.

Ved udnævnelse af Dinels bestyrelse påser ledelsen af AURA for det andet, at mindst to af dens medlemmer ikke direkte eller indirekte deltager i driften eller ledelsen af en selskabsmæssigt forbundet virksomhed, der varetager en konkurrenceudsat elektricitetsaktivitet, udfører opgaver for netvirksomheden eller ejer andele i disse.

De relevante bestyrelsesmedlemmer underskriver en erklæring om, at vedkommende ikke direkte eller indirekte ejer andele eller deltager i en selskabsmæssigt forbundet virksomhed som nævnt ovenfor.

I forbindelse med udarbejdelsen af årsberetningen for IO Programmet gennemgår den overvågningsansvarlige og direktionen bestyrelsens sammensætning til sikring af, at bestyrelsen er bestående af mindst to uafhængige medlemmer i overensstemmelse med ovenstående krav.

Krav til direktionen om ikke at deltage i ledelse eller drift af en selskabsmæssigt forbundet virksomhed, der varetager en konkurrenceudsat elektricitetsaktivitet, udfører opgaver for netvirksomheden eller ejer andele i disse fremgår af direktionsinstruksen for Dinel A/S, der er godkendt af selskabets bestyrelse og tiltrådt af selskabets direktør.

Direktionen i Dinel sikrer sig ved enhver udpegelse af ledende medarbejdere i Dinel, at den pågældende ikke deltager i driften og ledelsen af en selskabsmæssigt forbundet virksomhed, der varetager en konkurrenceudsat elektricitetsaktivitet, udfører opgaver for netvirksomheden eller ejer andele i disse.

Direktionen og de ledende medarbejdere underskriver en erklæring om, at de ikke deltager i disse aktiviteter.

Endvidere gennemgår den overvågningsansvarlige, Dinels direktion og økonomifunktionen i forbindelse med aflæggelse af årsberetning for IO Programmet, at sammensætning af ledelsen og bestyrelsen i Dinel er i overensstemmelse § 45 og Netvirksomhedsbekendtgørelsens § 5.

Heri indgår også, at der indberettes til Forsyningstilsynet, når Dinels direktion eller ledende medarbejdere indgår i selskabsforbundne serviceselskaber, der alene er ejet af og udfører opgaver for netselskaber om selskabernes bevillingspligtige opgaver.

Selskabsdokumenter, der beskriver arbejdsdelingen mellem direktion og ledelse er offentliggjort på netvirksomhedens hjemmeside.

### *1.3. Bestyrelsens viden om lovgivningsmæssige rammer*

Det sikres, at bestyrelsen samlet har tilstrækkelig viden om de lovgivningsmæssige rammer for varetagelse af netvirksomhed efter lov om elforsyning og regler fastsat i medfør af loven.

Der gennemføres regelmæssigt - og i hvert fald primo 2024 og ved valg af ny bestyrelse - et kursus for bestyrelsen om Elforsyningslovens regler og herunder grundlaget for, at netvirksomheden skal agere uafhængigt og neutralt. Kursusafholdelse varetages af koncerneksperter og fremgår af årshjul over opgaver under IO Programmet.

### *1.4. Ledelsens uafhængighed fra erhvervmæssige interesser*

I forbindelse med ansættelse af direktør og ledende medarbejdere sikres overensstemmelse med reglerne i Netvirksomhedsbekendtgørelsens §6, at ingen direktører eller ledende medarbejders aflønning afhængig af resultater i andre AURA-selskaber (elproduktions- og elhandelselskaber i AURA-koncernen samt selskaber, der ejer disse). Direktion og ledende medarbejdere i Dinel erklærer, at dette er opfyldt. Økonomifunktionen indhenter disse erklæringer.

Netvirksomhedens ledelse og den overvågningsansvarlige er opmærksom på ledelsens uafhængighed ved dennes eventuelle skift af ansættelse til elhandels- eller elproduktionsvirksomhed inden for koncernen, jf. Netvirksomhedsbekendtgørelsens § 6. Der udarbejdes procedure for håndtering af eventuelle skift. Direktionen og ledende medarbejdere har underskrevet en erklæring om, at de har læst og forstået proceduren. Der har indtil nu ikke været eksempler på sådanne ansættelsesmæssige skift.

## **2. Adgang til distributionsnettet**

### *2.1. Betingelser og vilkår*

Dinels gældende betingelser og vilkår fremgår til enhver tid af selskabets hjemmeside og følger Green Power Danmarks (tidligere Dansk Energi) standarder, som er anmeldt til og godkendt af Forsyningstilsynet. Betingelserne og vilkårene sikrer, at Dinel giver alle el-leverandører og andre aktører netadgang på samme ikke-diskriminerende vilkår.

Ligeledes er anvendte nettariffer, netgebyrer og betingelser for brug af og tilslutning til distributionsnettet for både forbrugere og producenter offentliggjort på selskabets hjemmeside. Også disse følger Dansk Energis standarder, og er godkendt af Forsyningstilsynet.

Standarderne sikrer ens behandling af alle netforbrugere.



Datahubben samt indførelsen af Engrosmodellen i 2016 giver yderligere sikkerhed for at Dinel ikke diskriminerer enkelte el-leverandører, idet al kontakt mellem Dinel og el-leverandørerne nu foregår gennem Datahubben.

Dinel opfylder kravene til indberetning i LER (ledningsejerregistret), så alle har mulighed for at forespørge på ledningsoplysninger i Dinels område. På denne måde kan andre aktører, som skal have kabler i jorden, nemt søge indsigt i planlagte graveprojekter og tilmelde sig eventuel samgravning.

Aktører, der erhvervsmæssigt udfører gravearbejder, skal i henhold til ledningsejerloven indhente oplysninger fra LER, inden gravearbejde påbegyndes.

## *2.2. Kvalitet i levering*

Kvalitet i levering anmeldes årligt til Forsyningstilsynet. Det er Dinels strategiske mål at ligge i top-5 over netselskaber i Danmark med den bedste afbrudsstatistik. Der henvises til den årlige indberetning af data om leveringssikkerhed, som sendes til Forsyningstilsynet.

Dinels kontrolrum er altid bemandet inden for normal arbejdstid, og herfra varetages og styres alle omkoblinger i nettet, planlægninger af arbejdsopgaver i forsyningsnettet m.m. Der er døgnbemandet driftsvagt og koblingsledelse som den Nationale Beredskabsplan for elsektoren også kræver lovgivningsmæssigt. Dermed sikres et beredskab der kan varetage genetablering af elforsyningen hurtigst muligt ved forskellige beredskabshændelser i forsyningsnettet. Årsagerne til afbrudshændelser kan f.eks. være graveskader forårsaget af 3. part, fejl på anlæggene, hærværk, ulykker m.m. Der arbejdes efter standardiserede procedurer, der sikrer ensartet og ikke-diskriminerende behandling af kunderne.

Ved alle typer af afbrudshændelser foretages omkoblinger i nettet for genetablering af elforsyningen.

Hvis der ikke indenfor 2 timer er mulighed for omkoblinger i nettet, så alle netkunder har spænding, rekvireres nødgenerator, eller der foretages en straks-reparation. Selskabet råder over nødstrømsanlæg i størrelsesordenen 265 kVA til 515 kVA. Dette skal sikre, at alle netkunder stilles ens i en eventuel fejlsituation.

Uden for normal arbejdstid er der altid følgende til rådighed:

- Driftsvagt med bemyndigelse som koblingsleder
- Montørvagt 3 personer/koblingspersoner

I situationer med strømafbud i nettet vil genopretning af forsyningen blive prioriteret lige højt hos alle netkunder, dog vægtes højeste spændingsniveau højest. Der forskelsbehandles altså ikke mellem industri, erhverv, og privatkunder.

Der praktiseres i Dinel en Asset Management systematik, der skal sikre omkostningseffektivitet, effektiv kapitalanvendelse og høj leveringssikkerhed i driften af elforsyningsnettet.

Dinels elnet er en del af den samfundskritiske danske infrastruktur og indgår derfor i det nationale beredskab. Dermed følger også en forpligtelse til i samarbejde med Energinet at opfylde internationale aftaler om fleksibel ind- og udkobling af større forbrugsmængder, når der opstår kritiske effektbrist i det danske elsystem. Energinets Kontrolcenter El fremsender

anmodninger om disse koblinger. Herved stilles kunderne ens under hensyntagen til de nødvendige koblinger, der udføres af Dinel.

Hvis en sådan situation forventes at vare længere end 2 driftstimer, iværksætter Dinel på eget initiativ systematisk rullende forbrugsbortkobling (brown-out). Også dette sikrer, at alle netkunder er stillet ens under hensyntagen til den nødvendige bortkobling.

### **3. Kundekontakt**

#### *3.1. Direkte kontakt til kunder og øvrige*

Efter indførslen af Engrosmodellen har netselskaberne ikke længere kontakt til kunderne. Fakturaer sendes til slutkundens elleverandør via Datahubben og elleverandøren har herefter den direkte kontakt til netkunden. Undtaget herfor er deciderede nettekniske forhold som f.eks. tilslutninger.

Direkte kundekontakt er således begrænset til opkald fra netkunden til Dinels eget telefonnummer eller mailadresse vedrørende rent nettekniske forhold og fakturaer for nettekniske opgaver i henhold til takstblad for gebyrer og tilslutningsbidrag. Takstblad kan ses på Dinels hjemmeside. Nedskrevne standardiserede procedurer for tilslutningsproces sikrer en ensartet ikke-diskriminerende behandling af kunderne.

Alle medarbejdere med kundekontakt er orienteret om formålet med etablering af det interne overvågningsprogram. Alle relevante medarbejdere bekræfter skriftligt på en erklæring, at de ikke i deres kundekontakt må favorisere bestemte selskaber, kunder, elleverandører, konsulenter, håndværkere m.fl.

Alle samarbejdspartnere behandles efter de samme principper.

Undervisning i IO har i afdelinger med direkte kundekontakt stor fokus på, at bestemte selskaber og produkter ikke favoriseres. Ligeledes lægges der vægt på, at der aldrig må være tvivl om, at det er Dinel, der er afsender, når der er skriftlig eller elektronisk kontakt med kunder og øvrige.

I tvivlstilfælde bliver den interne IO-ansvarlige kontaktet inden afsendelse.

### **4. Indgåelse af aftaler**

#### *4.1. Indgåelse af aftaler og transfer pricing*

Udgangspunktet for fastsættelse af afregningspriser mellem Dinel og virksomheder med kommercielle aktiviteter er Elforsyningslovens § 46, der fastsætter, at aftaler som kollektive elforsynings-selskaber indgår med andre virksomheder, herunder koncernvirksomheder, skal indgås på markedsbestemte vilkår og skriftligt på aftaletidspunktet.

Ved koncerninterne aftaler bruges anerkendte transfer pricing metoder, som også anvendes inden for det skatteretlige område. Disse metoder sikrer handel på markedsvilkår. Dinel følger i forbindelse med indgåelse af koncerninterne aftaler Dansk Energis (nu Green Power

Denmark) og EYs "Instruks vedrørende behandling af koncerninterne transaktioner i elnet-koncerner", August 2016.

Dinel køber flere ydelser fra interesseforbundne selskaber, og for disse aftaler gælder samme afregningsvilkår som for en uafhængig tredjepart. Der afregnes ud fra medgået tid ifølge timesagssystem og til samme priser, som gælder for uafhængig tredjepart. Der foreligger skriftlige aftaler for samarbejdet.

Dette gælder også for aftaler om kreditfacilitet ved koncernmellemlægninger; aftalerne er skriftlige og er indgået på markedsvilkår med en forrentning svarende til koncernens eksterne lånerenter.

Det er økonomifunktionen, der har ansvaret for, at de koncerninterne aftaler indgås på markedsvilkår og der foreligger den nødvendige kontrol herfor. Opgaven fremgår af den koncerninterne aftale mellem Dinel og AURA A/S. Økonomifunktionen indgår således ved de koncerninterne aftaleindgåelser og arbejder efter ovenstående retningslinjer.

Funktionens kontrol af markedsmæssighed og opfyldelse af de anerkendte transfer pricing metoder sker med review og kvalitetssikring af revisionselskab med ekspertise på området. Dokumentationen indgår i selskabets og koncernens generelle transfer pricing dokumentation til SKAT.

Dokumentationen for markedsmæssigheden følger Netvirksomhedsbekendtgørelsens kapitel 12 med tilhørende bilag.

I de koncerneksterne aftaler sker typisk konkurrenceudsættelse via udbud under hensyntagen til udbudsreglerne.

## **5. Regnskabsmæssig adskillelse**

### *5.1. Regnskabsmæssig adskillelse*

Dinel har bevilling til netvirksomhed og ikke til transmissionsvirksomhed.

Eventuelle fællesudgifter i koncernen er fordelt ud fra objektive fordelingsnøgler. Der foretages en vurdering af fordelingsnøglerne i forbindelse med budgetlægningen, ligesom nøglerne korrigeres løbende for væsentlige ændringer i antal medarbejdere og lignende relevante faktorer.

Der aflægges selvstændigt regnskab for Dinel, og selskabets regnskab er ligesom alle koncernens øvrige regnskaber underlagt ekstern revision.

## **6. Selskabsmæssig udskillelse**

### *6.1. Sideordnet aktivitet*

Dinel er etableret som selvstændigt juridisk enhed med eget CVR-nr.

Koncernens aktiviteter vedrørende elhandel, drift af fibernet, vejbelysning, elinstallation, butik, vindmølledrift samt salg af solcelleanlæg er juridisk og regnskabsmæssigt udskilt i selvstændige selskaber.

Der er ikke sideordnet aktivitet i Dinel, og selskabet er således kun beskæftiget med driften og udbygningen af nettet i Dinels område.

## **7. Ikkediskriminerende adgang til data, som netvirksomheden forvalter**

### *7.1. Datahub m.v.*

§ 84 a, stk. 3, i lov om elforsyning forpligter netvirksomheder til at sikre berettigede parter en ikke-diskriminerende adgang til data, som netvirksomhederne forvalter, og at adgangen sker på tydelige og lige vilkår.

I forhold til måledata og forbrugsdata samt data, der er nødvendige for kunders skifte af leverandør, sker formidlingen via datahubben. Det sikrer markedsaktørers lige og gennemsigtig adgang.

Henvendelser til Dinel fra kunder, institutioner eller aktører, hvor adgang til data efterspørges til kontroller eller statistikformål m.v. vurderes konkret af Dinel, inden der kan ske udlevering af data i forhold til fortrolighed og ikke-diskrimination.

## **8. Kommunikation med elleverandører**

### *8.1. Kommunikation via Datahub*

Kommunikation mellem Dinel og elleverandører foregår som foreskrevet i lov om elforsyning § 72c via Datahubben ud fra anvendelse af forskrifter fra Energinet. Dinel anvender standardbetingelser samt vilkår for serviceniveau mellem netselskab og elleverandør uden afvigelser. Disse standarddokumenter, som er udarbejdet af brancheorganisationen Dansk Energi (nu Green Power Denmark) og godkendt af Forsyningstilsynet, beskriver hvordan kommunikation skal foregå mellem netselskaber og elleverandører i forskellige situationer. Begge dokumenter er offentliggjort på Dinels hjemmeside.

I forbindelse med føromtalt undervisning af IO Programmet er det i relevante afdelinger tydeliggjort, at direkte kommunikation med elleverandører uden om Datahubben kun er tilladt i særlige tilfælde fastlagt i Energinets forskrifter.

## **9. Forretningsmæssigt følsomme oplysninger**

### *9.1. Adgang til og håndtering af følsomme oplysninger*

Som led i den daglige drift modtager, håndterer og videregiver Dinel oplysninger, som i visse tilfælde er følsomme, og derfor skal behandles fortroligt.

Eksempler på oplysninger, som skal behandles fortroligt, vil oftest være:

- Forbrugsdata på målepunkter hos netkunden
- Aftagenummer
- Forbrugs- og produktionsprofiler på timemålte netkunder
- Betalingsmønstre for netkunder og elleverandører
- Statistiske oplysninger om forbrug og produktion
- Udbygningsplaner hos netkunder
- Oplysninger om personlige forhold

Indførelsen af Engrosmodellen i 2016 har i høj grad begrænset mængden af fortrolige oplysninger som Dinel får kendskab til.

### *9.2. Opgavebetinget adgang til data sikres via adgangsspærring*

Fakturerings- og opkrævningsfunktionen samt IT-funktionen er outsourcet til serviceselskabet AURA A/S.

Kundeservicefunktionen varetages af Dinel.

Med indførelse af Engrosmodellen er risikoen for, at Dinel får adgang til og videregiver følsomme oplysninger på en diskriminerende måde minimeret, da Dinels direkte kundekontakt i langt de fleste tilfælde er forsvundet. Kunden skal herefter henvende sig direkte til sin elleverandør, ligesom det vil være elleverandøren, der har oplysninger om de fleste personlige forhold.

Spærring af IT-adgange for medarbejdere uden nødvendigt behov er endvidere med til at sikre de forretningsmæssigt følsomme oplysninger.

Alle medarbejdere i AURA-koncernen indgår i forskellige brugergrupper, som er sammensat så medarbejdere alene har arbejdsbetinget behov for adgang til data. Der er i Dinel udpeget en række dataansvarlige ledere, som på hver deres dataområde afgør, hvem der har et arbejdsbetinget behov for adgang til de pågældende data.

Alle brugere har individuelle passwords, hvor krav til passwordene og ændringerne heri følger god IT-skik. Internt i AURA er der tillige etableret en kontrol, der sikrer at IT-adgange alene er givet efter forudgående godkendelse af dataejerne.

### *9.3. Medarbejdererklæringer*

Alle medarbejdere, som med relevant afdelingstilknytning har eller kan forventes at få adgang til fortrolige følsomme oplysninger eller på anden måde falde ind under reglerne om ikke-diskriminerende adfærd, underskriver en erklæring om, at de har kendskab til og efterlever reglerne samt fået den fornødne undervisning. Den underskrevne erklæring opbevares i økonomiafdelingen.

## **10. Forretningsmæssigt fordelagtige oplysninger**

### *10.1. Forretningsmæssigt fordelagtige oplysninger om egne aktiviteter*

Forretningsmæssigt fordelagtige oplysninger i Dinel vil oftest være:

- Udbygningsplaner for elnettet
- Strategiske overvejelser og beslutninger
- Oplysninger om Dinels virke i øvrigt

Udbygningsplaner for elnettet kan potentielt udnyttes af det koncernforbundne AURA Fiber A/S, der før sine konkurrenter ville kunne markedsføre sig mod bygherrer og nye beboere. På samme måde kan strategiske overvejelser omkring elnettet, f.eks. i forbindelse med udviklingen af et fleksibelt elnet, udnyttes af flere aktører på markedet, og må derfor ikke videregives til et begrænset udsnit af disse.

Forretningsmæssigt fordelagtige oplysninger er ikke alment tilgængelige for medarbejderne. De medarbejdere, der – givet deres afdelingstilknytning - har eller har haft adgang til oplysningerne, har alle underskrevet erklæring om kendskab til procedurerne for behandling af disse, herunder at de ikke må videregives på en diskriminerende måde.

Der gælder i øvrigt samme IT-begrænsninger som beskrevet under punktet med forretningsmæssigt følsomme oplysninger, at kun relevante medarbejdere har adgang til forretningsmæssigt fordelagtige oplysninger. Øvrige ansatte i AURA-koncernen har via adgangsspærring ikke adgang til de pågældende informationer.

## **11. Netselskabernes særskilte identitet**

### *11.1. Identitetsmæssig adskillelse fra koncernforbundne selskaber*

Som beskrevet i afsnit 0.1 indgår Dinel i en koncern, hvor der også er et elleverandør-selskab. Det skal derfor sikres, at der ikke er tvivl om selskabernes særskilte identitet herunder navn og logo.

Dinel har et navn og logo, som tydeligt adskiller sig fra navnene og logoerne i den øvrige koncern. Medarbejdere, som udfører arbejde for Dinel, har arbejdstøj, som tydeligt adskiller sig fra de øvrige medarbejdere i AURA-koncernen, ligesom de biler, der bruges i det bevilningspligtige arbejde, er folieret i Dinels farver og med Dinels logo uden nogen henvisninger til den øvrige koncern. Medarbejdere, der er ansat i Dinel og anvender ovennævnte arbejdsudstyr, har ikke arbejdsopgaver for andre dele af AURA-koncernen.

### *11.2. Hjemmeside*

Dinel har særskilt hjemmeside, som ikke indeholder links eller andre henvisninger til koncernens øvrige aktiviteter. Hjemmesiden er udført i Dinels egne farver og design, som tydeligt adskiller sig fra koncernens hovedhjemmeside. Dinel har i forbindelse med udarbejdelsen af hjemmesiden flere gange været i kontakt med Forsyningstilsynet, for at sikre at hjemmesiden lever op til kravene i IO.

## **12. Netselskabernes særskilte identitet i forbindelse med outsourcing af opgaver**

### *12.1. outsourcing af opgaver*

I forbindelse med udførelsen af den bevillingspligtige aktivitet outsourcer Dinel flere opgaver til eksterne parter. En stor del af disse opgaver indebærer ikke en identitetsmæssig risiko – primært fordi de udføres på en måde, hvor omgivelserne ikke får kendskab til dem. Det kan eksempelvis være:

- Drift af server til fjernaflæsningssystem
- Køb af konsulenttimer vedr. Netbas
- Køb af konsulenttimer vedr. EU-udbud og lign. udbud
- Køb af konsulenttimer vedr. arealforhandlinger
- Håndtering af arkivsystemer
- Køb af konsulenttimer vedr. implementering af ledelsessystem ISO55001
- IT-sikkerhedstjeneste

Nogle outsourcete opgaver udføres på eller ved netkomponenter i Dinels netområde, og indebærer derfor en potentiel risiko for, at der anvendes en identitet, der anvendes af virksomheder, som Dinel er vertikalt integreret med. Der kan eksempelvis være tale om:

- Gravearbejde i forbindelse med etablering af kabelanlæg
- Reparation og eftersyn af kabelskabe, transformerstationer og luftlinjer
- Etablering og splidsning af teknikfiberforbindelser

Ingen af disse opgaver er pt. outsourcet til selskaber i AURA-koncernen, og der er derfor ikke risiko for, at den udførende part anvender en identitet, der også anvendes af virksomheder, som Dinel er vertikalt integreret med.

Årligt i forbindelse med aflæggelse af årsberetning gennemgår den overvågningsansvarlige, selskabets direktør og økonomifunktionen, om der koncerninternt er outsourcet opgaver, der indebærer risiko for en identitetsmæssig risiko.

## **13. Den overvågningsansvarliges uafhængighed, kompetencer og referencer**

Direktionen i Dinel har udpeget en overvågningsansvarlig blandt de ansatte i Dinel. Den overvågningsansvarlige indgår ikke i direktionen eller bestyrelsen for Dinel.

Den overvågningsansvarlige har underskrevet en erklæring om den pågældendes uafhængighed herunder, at vedkommende ikke har nogen stilling, noget ansvar, nogen interesser eller noget forretningsforhold i eller med virksomheder, som netvirksomheden er selskabsmæssigt forbundet med.

Den overvågningsansvarlige er forpligtet til at have relevant indsigt i netvirksomhedsdrift og kendskab til reglerne i Elforsyningsloven og regler fastsat i medfør af loven af relevans for sit hverv. Den overvågningsansvarlige deltager i denne forbindelse i relevante kurser og informationsmøder om reglerne afholdt blandt andet af de relevante myndigheder. Endvidere drøftes nye regler og konkrete fortolkninger af reglerne løbende med det selskabsforbundne serviceselskab SERVIA, der understøtter selskabets arbejde med programmet.

Direktionen sikrer, at den overvågningsansvarlige har adgang til nødvendige oplysninger hos netvirksomheden og virksomheder, som netvirksomheden er selskabsmæssigt forbundet med til sikring af, at den overvågningsansvarlige kan udføre sit arbejde. Det fremgår således af instruks til direktionen, at denne skal understøtte gennemførelsen af Programmet for intern overvågning.

Den overvågningsansvarlige afrapporterer til både bestyrelsen og direktionen.

Den overvågningsansvarlige har beføjelse til at udtale sig direkte til bestyrelsen. Mindst én gang om året deltager den overvågningsansvarlige på et bestyrelsesmøde i forbindelse med godkendelse af årsberetning for Program for intern overvågning.